

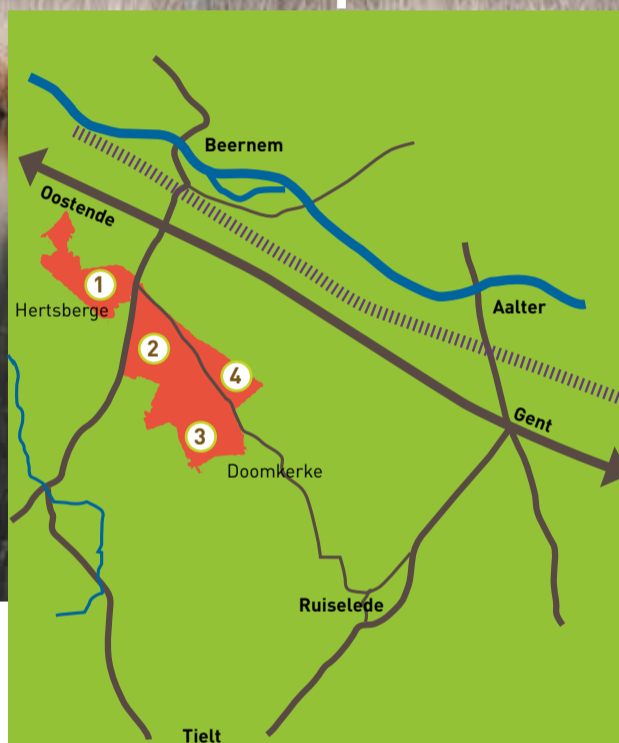
BISCOPVELD

I Natuurinrichting

Veldvijvers in het Bulskampveld

Voordracht door Johan Termote
18 mei 2010 om 20 uur

Krant 1 | april 2010



Beste lezer,

Op 10 juli 2009 is het natuurinrichtingsproject Biscopveld ingesteld. Dat betekent dat de Vlaamse overheid de komende jaren de natuur in uw omgeving gaat beschermen en ontwikkelen.

Het landschap en de natuur in het Biscopveld zijn immers bijzonder: uitgestrekte bossen afgewisseld met kasteelparken, imposante dreven, unieke heiderestanten en heischrale graslanden, vijvers en beekvalleien.

Bij heide denkt u misschien eerder aan de Kempen dan aan uw eigen streek... maar toch komt hier nog heide voor die elders in Vlaanderen zeldzaam is.

Over enkele jaren zullen aannemers werken uitvoeren om de natuur hier een duwtje in de rug te geven. Maar voor we zover zijn, staat er nog heel wat overleg op het programma met mensen die dit mooie stukje West-Vlaanderen kennen en koesteren.

Dit krantje toont u alvast waarom het Biscopveld onze aandacht verdient. We houden u op de hoogte van onze plannen.

Joy Laquière, projectleider

Waar?

Het natuurinrichtingsproject Biscopveld heeft een oppervlakte van 1015 ha. Het Biscopveld ligt op het grondgebied van de gemeenten Wingene, Beernem, Ruiselede en Oostkamp. Typisch in het landschap zijn de uitgestrekte loof- en naaldbossen, dreven, heiderestanten, akkers en weiden. De naam "Biscopveld" verwijst naar een plaatsnaam die gebruikt werd voor dit gebied op de Ferrariskaart van 1771-1778.



Vagevuurbossen (VLM)

Waar? - Verscheidenheid troef

1

Natuur inrichten

2/3

Meer informatie over natuurinrichting

4

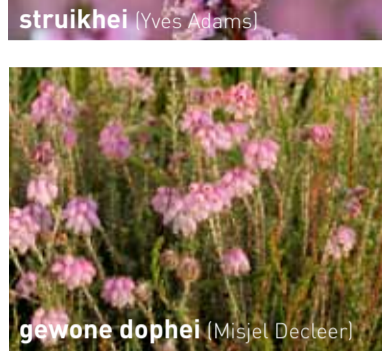
Aanwijspuiten (VLM)

Verscheidenheid troef

De kaart in het midden van deze krant toont de 4 grote kerngebieden van het natuurinrichtingsproject.

- 1 **De Bornebeek en de Aanwijspuiten** liggen in het provinciedomein Lippensgoed-Bulskampveld en het domeinbos Bulskampveld. De vallei van de Bornebeek met het natuurgebied Heideveld-Bornebeek, de vijvers van de Aanwijspuiten en de bossen bieden een thuis aan tal van zeldzame dieren en planten.
- 2 **In de Vagevuurbossen** vinden we veel naaldbomen. Van nature echter komen hier vooral beuken, berken en zomereiken voor. De Vagevuurbossen behoren tot de weinige bossen in Vlaanderen waar boommarters een vaste stek hebben. In de mooie dreven met hun indrukwekkende bomen komen ook veel vleermuizen voor.
- 3 **De Gulke Putten** met de Predikherenbossen liggen in en rond het Radiozendstation van Wingene. Ze zijn gekend bij natuurliefhebbers omdat ze veel bedreigde planten en diersoorten herbergen. Dit natuurgebied is heel verscheiden. We vinden er verschillende soorten heide, heischrale graslanden, open plekken met orchideeën, bossen en struikgewas.
- 4 **Het Sint-Pietersveld** in Ruiselede is een open gebied met akkers en weiden dat tussen een aantal bossen ligt.

De natuur inrichten



Een bijzonder maar kwetsbaar gebied

Grote delen van het Biscopveld maken deel uit van het Vlaams Ecologisch Netwerk en bovendien van het Europese Natura 2000-netwerk. Dit zijn natuurgebieden waar planten en dieren voorkomen die de Vlaamse en de Europese overheden willen beschermen om de biodiversiteit te versterken. Planten en dieren trekken zich immers niets aan van (lands)grenzen, maar hebben een voldoende groot netwerk van leefgebieden nodig om zich te kunnen handhaven.

Het is dus duidelijk dat we hier met een waardevol natuurgebied te maken hebben dat bescherming nodig heeft. De belangrijkste beschermde leefgebieden voor planten en dieren in het Biscopveld zijn:

- **droge en vochtige heischrale graslanden** (soortenrijke graslanden met specifieke kruiden die een overgang vormen naar heide);
- **vochtige heide met o.a. gewone dophei** (heide op natte gronden);
- **droge heide met o.a. struikhei** (heide op droge gronden);
- **beuken-, eiken- en broekbossen.**



De natte heide en de heischrale graslanden zijn sterk versnipperd en bedreigd in hun voortbestaan. In veel bossen verdringen uitheemse soorten (bijv. Amerikaanse vogelkers) de natuurlijk voorkomende bomen (bijv. berk, zome-reik, beuk). Deze uitheemse soorten verdringen de natuur die hier thuishoort, waardoor zeldzame dieren en planten dreigen te verdwijnen.



Natuurherstel

Het doel van het natuurinrichtingsproject is de beschermde leefgebieden voor planten en dieren in het Biscopveld beter in te richten. Zo ontstaan er meer heide en natuurlijk bos en krijgen marters, reeën, vleermuizen, vogels, amfibieën, reptielen, vlinders, ... opnieuw meer leefruimte.



Hoe we dit heel precies gaan aanpakken, staat nog niet vast. Mogelijke werken die we kunnen uitvoeren voor natuurherstel, -ontwikkeling, en -beleving zijn:

- gebiedsvreemde bomen kappen zodat zich opnieuw een natuurlijk loofbos kan ontwikkelen;
- gebiedsvreemde bomen kappen en het strooisel verwijderen zodat de zaden van heide en heischrale graslanden opnieuw kunnen kiemen;
- natuurlijke bosranden ontwikkelen met een geleidelijke overgang van bos naar struiklaag en graslanden;
- voormalige veldvijvers uitgraven;
- ecoducten aanleggen (tunnels waardoor dieren drukke verkeerswegen kunnen oversteken);
- het historisch drevenpatroon herstellen door bomen aan te planten;
- vogelobservatiehutten en infoborden plaatsen.



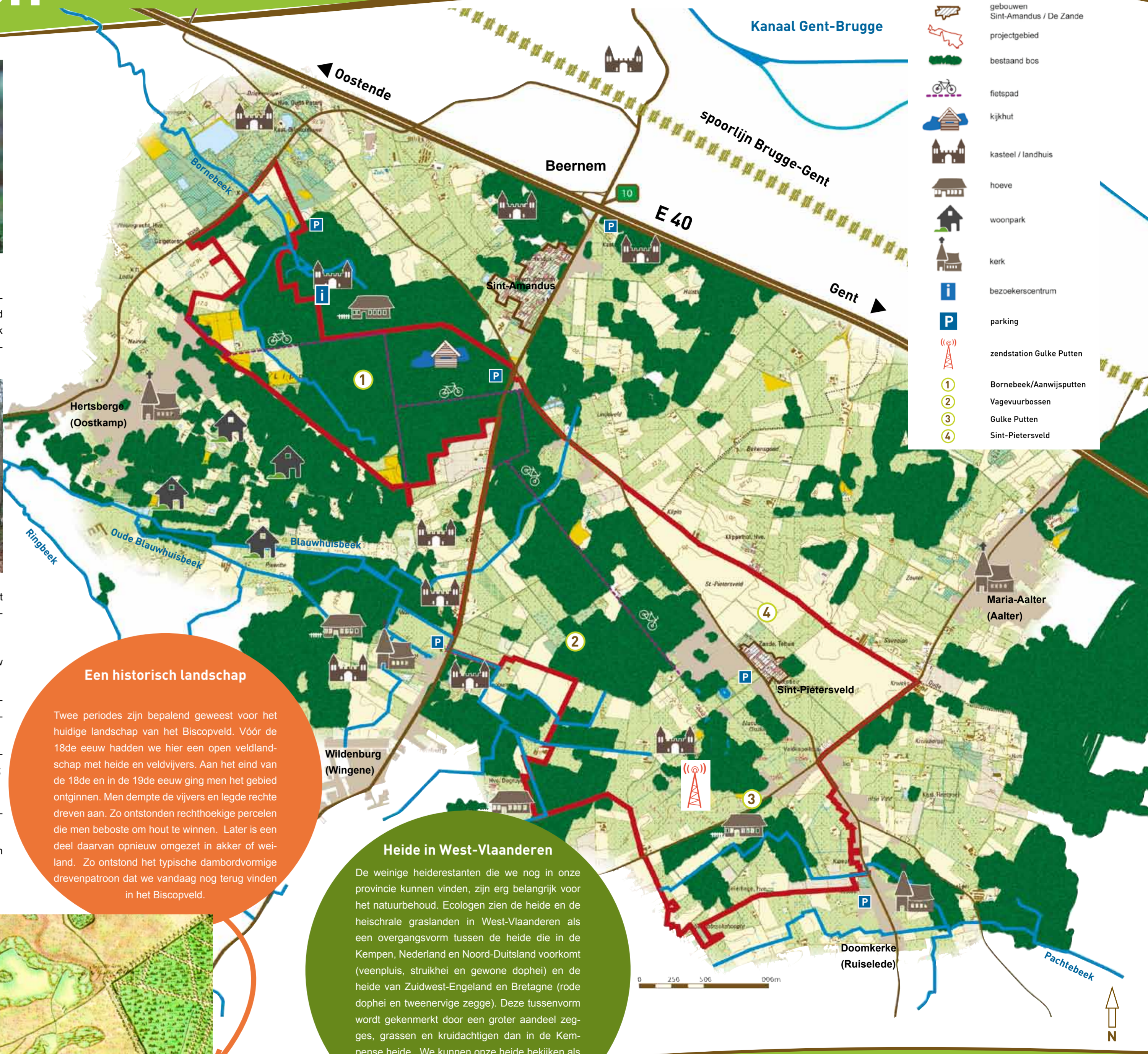
detail uit de Ferrariskaart Biscopveld (1775)

Een historisch landschap

Twee periodes zijn bepalend geweest voor het huidige landschap van het Biscopveld. Vóór de 18de eeuw hadden we hier een open veldlandschap met heide en veldvijvers. Aan het eind van de 18de en in de 19de eeuw ging men het gebied ontginnen. Men dempte de vijvers en legde rechte dreven aan. Zo ontstonden rechthoekige percelen die men beboste om hout te winnen. Later is een deel daarvan opnieuw omgezet in akker of weiland. Zo ontstond het typische dambordvormige drevenpatroon dat we vandaag nog terug vinden in het Biscopveld.

Heide in West-Vlaanderen

De weinige heiderestanten die we nog in onze provincie kunnen vinden, zijn erg belangrijk voor het natuurbehoud. Ecologen zien de heide en de heischrale graslanden in West-Vlaanderen als een overgangsvorm tussen de heide die in de Kempen, Nederland en Noord-Duitsland voorkomt (veenpluis, struikhei en gewone dophei) en de heide van Zuidwest-Engeland en Bretagne (rode dophei en tweenervige zegge). Deze tussenvorm wordt gekenmerkt door een groter aandeel zegges, grassen en kruidachtigen dan in de Kempense heide. We kunnen onze heide bekijken als een waardevolle schakel in de ketting die onze landschapsgrenzen ver overstijgt.



Veldvijvers in het Bulskampveld

Voordracht door Johan Termote

Op 18 mei 2010 om 20 uur in het auditorium van VLM West-Vlaanderen, Velodroomstraat 28, 8200 Brugge

Gratis toegang

Contactpersoon: Frank Debeil,
tel. 050 45 81 58, frank.debeil@vlm.be

Historicus Johan Termote heeft in opdracht van de VLM een historisch-geografisch onderzoek uitgevoerd naar het voorkomen van visvijvers in het Biscopveld. Hij verzamelde heel wat nieuwe gegevens over het ontstaan, beheer en verdwijnen van deze vijvers, waar vnl. karper werd in gekweekt. Mogelijk laten ze ons toe om een veldvijver te herstellen.

Contactpersonen voor dit project

**Vlaamse Landmaatschappij
West-Vlaanderen
Velodroomstraat 28
8200 Brugge**

- Joy Laquière
projectleider
joy.laquiere@vlm.be
050 45 81 46
- Karolien Bracke
communicatieverantwoordelijke
karolien.bracke@vlm.be
050 45 81 07

**Agentschap voor Natuur en Bos
Zandstraat 255 bus 3
8200 Brugge**

- Hannelore Van de Wiele
coördinator natuurinrichting
hannelore.vandewiele@lne.vlaanderen.be
050 45 41 83

Wilt u meer informatie over natuurinrichting?

- Surf naar www.vlm.be en klik op "expertise en instrumenten".
- Vraag de brochure "Natuurinrichting. Projecten voor natuurontwikkeling" aan via het contactformulier op www.vlm.be of via tel. 050 45 81 55 (projectsecretariaat VLM West-Vlaanderen)



Wat is natuurinrichting ?

Natuurinrichting is het projectmatig uitvoeren van maatregelen voor het herstel, de ontwikkeling of het behoud van waardevolle natuur. Kwetsbare en bedreigde natuurgebieden krijgen zo een duwtje in de rug. Een natuurinrichtingsproject heeft een wettelijk kader en wordt betaald door de Vlaamse overheid.

Andere inrichtingsprojecten

In een ruimer gebied dan het Biscopveld loopt het landinrichtingsproject Bulskampveld. Landinrichting mikt op een betere inrichting van de open ruimte voor recreatie, erfgoed, land- en tuinbouw, waterbeheer,.... Het landinrichtingsproject Bulskampveld wordt net als het natuurinrichtingsproject Biscopveld uitgevoerd door de VLM. De beide projecten vullen elkaar aan en kennen elk hun eigen verloop.

Verder voert Natuurpunt het Life- natuurproject "Atlantische heide" uit. Het wordt ondersteund door de Europese Unie en is gericht op de uitbouw en het beheer van de natuurreservaten in sommige veldgebieden van de Vlaamse Zandstreek.

Verloop van het project

De Vlaamse Landmaatschappij werkt concrete inrichtingsplannen uit om in het Biscopveld aan natuurherstel te doen. We doen dat in opdracht van het Agentschap voor Natuur en Bos en in overleg met het provinciebestuur, Natuurpunt en De Torenvalk, landbouworganisaties en andere belangengroepen, de betrokken gemeenten, eigenaars en gebruikers van gronden, enz. Het overleg verloopt deels via een projectcomité en een adviserende commissie, die binnenkort worden opgericht. De inrichtingsplannen houden rekening met de impact op de land- en tuinbouwactiviteiten. Ten vroegste begin 2012 voeren aannemers de plannen uit op het terrein. Er worden werken uitgevoerd op gronden van overheden of van natuurverenigingen. Uitzonderlijk voeren we werken uit op private gronden, na overleg met de eigenaar.



grote bonte specht



Op verkenning in het Bulskampveld

Het provinciedomein Lippensgoed-Bulskampveld is het ideale startpunt voor wandel-, fiets- of ruitertochten in het Biscopveld en de ruimere omgeving.

Provinciedomein Lippensgoed-Bulskampveld en domeinbos Bulskampveld

In het provinciedomein vertrekken 4 bewegwijzerde wandelroutes: de Veldwandeling, de Parkwandeling, de Eendenputtenwandeling en het Bosleerpad (Heideveld-Bornebeek). Er zijn ook twee fietsroutes (Bulskampveldroute en Beverhoutsveldroute) en een ruiterspad met start en eindpunt in het provinciedomein.

Voor meer informatie, toeristische publicaties en activiteiten kan u terecht in het gerenoveerde kasteel dat als bezoekerscentrum ingericht is, of op de site van de provincie: www.west-vlaanderen.be/kwaliteit/Leefomgeving/domeinen/LippensgoedBulskampveld.

De Vagevuurbossen

Het Vagevuurbos heeft een 6,6 km lange wandelroute. Het is een heel toegankelijk pad dat u ook voor de helft kunt inkorten. Voor fietsers en ruiters zijn er aparte en bewegwijzerde paden. Meer informatie kunt u vinden op de site van het Agentschap voor Natuur en Bos: www.natuurenbos.be.

De Gulke Putten en de Predikherenbossen

Natuurpunt heeft twee bewegwijzerde wandellussen uitgestippeld. De ene lus loopt rond het zendstation (Gulke Putten) de andere om en door de Predikherenbossen. Langs de wandellussen zijn infoborden geplaatst. Het natuurgebied Gulke Putten is enkel toegankelijk tijdens geleide wandelingen. Voor meer informatie kan u terecht op www.natuurpunt.be.

**Bezoekerscentrum Bulskampveld
Bulskampveld 9
8730 Beernem
050 55 91 00
bulskampveld@west-vlaanderen.be
www.west-vlaanderen.be/bezoekerscentra**